

EXPEDIČNÍ DENÍK: expedice LACERTA – 2, ŘECKO 2005 – 5. Díl

5. 5. ČTVRTEK

Dnešní den trávíme v táboře, v muzeu a na loukách plných rozkvetlých orchidejí. I přesto, že dnešní den přinesl spoustu zajímavého, dovolím si dnešní článek věnovat pouze Muzeu v Neochori a činnosti agentury Natura Opava, protože si to opravdu zaslouží. Dovolte mi, milí čtenáři, abych předala slovo člověku nejpovolanejšímu - Paeddr. Marcele Kubačkové.

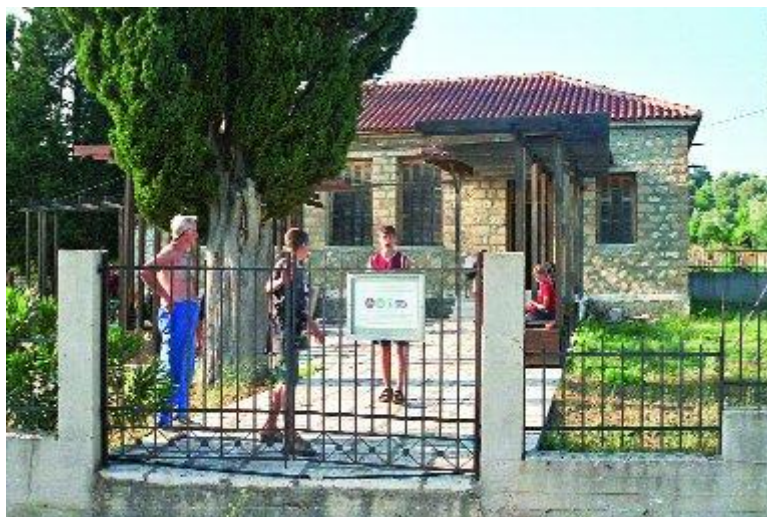


foto 1 – muzeum v Neochori

Regionální přírodovědné muzeum v Neochori u řeckého města Preveza

Motto: Tam, kde příroda svádí rovný boj s člověkem.



foto 2 – skupina účastníků setkání

Chtěla bych vás, čtenáře Fauny, seznámit s Regionálním přírodovědným muzeem v Řecku, které je v malé vesnici Neochori u města Preveza, na Prevezském poloostrově, omývaném Jónským mořem, v jihovýchodní části pevninského Řecka.

Muzeum (budova bývalé školy) prezentuje ekologický průzkum této přírodovědně jedinečné oblasti, probíhající pod hlavičkou neziskové organizace Natura Opava – Czech Republic od roku 1992. Bylo otevřeno v roce 1995 a stalo se, a to právě díky nadšení mnoha odborníků, ale i fandů, prvním řecko – českým přírodovědným muzeem v Řecku. (foto 1)



foto 3 – muzeum v roce 2003

Dnes má již tato oblast i přírodovědnou naučnou stezku „Deset zastavení v prevezské oblasti Amvrakijského zálivu“ a Školu ekologické výchovy, poskytující už šest let zázemí mezinárodním setkáním žáků a studentů. (foto 2) Hodláme také v okolí budovy muzea založit botanickou zahradu s místními druhy dřevin.

Přijměte tedy pozvání k takto zprostředkované prohlídce a nahlédněme do společenství rostlin a živočichů prevezského poloostrova.



foto 4 – expozice

1. Jak to vše začalo a proč právě Řecko?

Za vším je netradiční nápad a odvaha. Vždyť v devadesátých letech (jezdíme do Řecka od roku 1992) nebylo zas tak obvyklé jezdit a poznávat, natož prezentovat nebo učit Řeky ekologickému myšlení a cítění. A u nás,

2. v České republice, zase prosazovat myšlenku nutnosti globální ochrany přírody.

RNDr. Milan Kubačka, statutární zástupce neziskové organizace Natura Opava – Czech Republic, přírodovědec a nadšenec v jedné osobě, to všechno, v dobrém slova smyslu, „spískal“. Od roku 1992 systematicky se svými spolupracovníky pod hlavičkou této opavské Natura Opava – Czech Republic, provádějí v této lokalitě ekologický průzkum. Je obklopen a podporován „zapálenými“ entomology, herpetology, botaniky, ornitology, mineralogy, výtvarníkem a skupinami talentovaných dětí a mládeže. Většinou účastníky biologických olympiád nebo středoškolské studentské odborné činnosti – z mnohých jsou již mladí vědci, pracující nejen na našich vysokých školách,

3. ale i v zahraničí.

Do této panenské oblasti Amvrakijského zálivu, později prohlášené za biosférickou rezervaci, se někteří z nás poprvé vypravili už dříve. Pochopili jsme, že Řecko nejsou jen památky a pláže.



foto 5 – pohled na mapu Prevezského poloostrova

2. A děj se odvíjí, léta plynou, ...

V Řecku, ve městě Preveza (oblast Epiru) se daří zvědavým přírodovědcům objevovat stále nové přírodovědné skvosty – specifické pro tuto oblast nebo dokonce nově určené pro odborný svět (entomologie). Nadšení a překvapení přírodovědců a historiků z Opavy, Olomouce, Ostravy, Prahy a Brna, je umocňováno i postupným navazováním spolupráce s představiteli městečka Preveza (jachtařské městečko, asi 20000 obyvatel), přátelskými kontakty s místními obyvateli a kontakty s ochránci přírody (organizace Perivalontiky Eteria a Etanam) v této oblasti. Učili a naučili jsme je všímavosti a ohleduplnosti k přírodnímu okolí tak, že nám již teď vítězoslavně nenosí zabitou užovku podplamatou s přesvědčením, že nám udělají radost.

Z dvacetidenních poznávacích expedic, jezdili jsme původně přes Maďarsko, Bulharsko, bývalou Jugoslávii a sever Řecka, jsme se vraceli obohaceni o odborné i praktické zkušenosti, které jsme „zažívali“ téměř celoročně. Sháněli jsme u nás podporu a pochopení, a to nejen finanční, publikovali, plánovali další expedice v různých časových obdobích. Vždyť jen brzy na jaře je možno pozorovat vzácné orchideje, ale tesařici, ti se objevují v době řeckého léta.



foto 6 – trojjazyčné nápisy

3. Jak vzniklo Regionální přírodovědné muzeum?

V Agii Apostoli nám prevezští kompenzují náš ekologický průzkum možností stanování v lůně subtropické přírody v duboolivovníkovém háji. My usilujeme o to, naše poznatky a pozorování předvést a prezentovat tak, aby registrovali vzácnost a jedinečnost tohoto místa a učili tomu své děti i sebe.

A tak nás v roce 1992 překvapili klíči od budovy, bývalé školy, kterou již teď nazýváme Regionálním přírodovědným muzeem. Budova školy měla vlastně jen obvodové zdi a okna. (foto 3) Veškeré další úpravy se odvíjely podle našich návrhů a představ. (foto 4)



foto 7 – pergola před muzeem

Od myšlenky k realizaci uplynula řada let. Pracovalo se na expozicích a prezentaci našich průzkumů a řecká strana materiálně upravila budovu muzea. My jsme navrhli a zhotovili v Opavě, a na místě v muzeu pak instalovali, veškeré vnitřní vybavení, navozili připravené exponáty, mapu Prevezského poloostrova (foto 5) velkoplošné fotografie, popisy ve třech jazycích. (foto 6) Staráme se o pravidelné ošetřování sbírek. Nyní je již před muzeem i rozsáhlá pergola s lavičkami (foto 7), na pozemku kolem chceme v botanické zahradě vysadit popínavé dřeviny (řecká strana provedla první etapu její výsadby).

Regionální řecko – české přírodovědné muzeum bylo slavnostně otevřeno v roce 1995.

Od roku 2000 probíhají v muzeu a ve škole ekologické výchovy v Neochori mezinárodní setkání žáků a studentů z České republiky, Polska a Řecka. (foto 8) Dosud se setkání se speciálním poznávacím programem v Agii Apostoli u Prevezy zúčastnilo 173 ratibořských a 260 opavských žáků a studentů.



foto 8 – příprava na botanickou vycházku

4. Co na návštěvníky v muzeu čeká?

V muzeu představujeme přírodu oblasti, naše objevy a nálezy. Například nové druhy brouků (foto 9, 10), kosterní zbytky pravěkého slona (foto 11, 12), kamenné nástroje pravěkého člověka, které nacházíme na pláži pod táborem. Fotografie upozorňují na významné stromy, z nichž zvláště duby, dosahují stáří více než 600 let. Jsou zpracovány letáčky v anglickém, polském a českém jazyce, které přibližují a charakterizují 10 zastavení naučné stezky. Slouží nejen turistům, ale především českým, polským a řeckým účastníkům mezinárodních setkání žáků a studentů, která probíhají už šest let ve stanovém táboře pro lepší poznání navštívených míst.



foto 9 – tesařík objevený v roce 1999 entomologem Zdeňkem Černým na eukalyptu

foto 10 - tesaříka *Phoracantha semipunctata* v roce 1998 objevil Zdeněk Černý

Základem expozice jsou prezentace ekosystémů – mořské pobřeží, lidská sídliště, lesy a makchie, mineralogická expozice, herpetologická expozice, entomologická expozice, mapa území Prevezského poloostrova. Všechny expozice a sbírky jsou tvořeny u nás, předávány postupně Řekům, ošetřovány našimi odborníky, dětmi a mládeží v době mezinárodního setkání. (foto 13) Od roku 2000 se daří do projektu „Za zlatým delfínem Amvrakijského zálivu“ (foto 14) zapojit i polské družební město Ratiboř. Děti, studenti i odborníci, tak spolu poznávají, chrání, propagují, tvoří

...



foto 11 – měření kosti slona

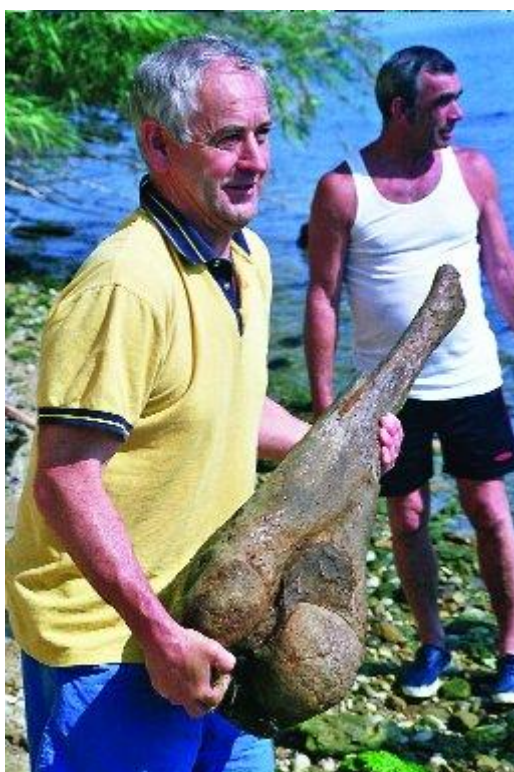


foto 12 - nálezce kloubu pravěkého slona RNDr. Rostislav Morávek

5. Závěr a další perspektivy

Řecko je daleko, ale tvůrčí zápal, nadšení, spolupráce a ochrana přírody, to vše nás spojuje a sblížuje. Pro příští léta plánujeme:

- vybavit muzeum jako terénní přírodovědnou stanici pro terénní práci mezinárodních týmů přírodovědců,
- vysadit botanickou zahradu,
- doplňovat a ošetřovat sbírky,
- propagovat a uskutečňovat mezinárodní setkání žáků, studentů, odborníků. A především podporovat zájmy mladých talentovaných přírodovědců, historiků, výtvarníků, pomoci realizovat své sny i těm, kteří už dětským a studentským střevočkům odrostli.



foto 13 – polské děti z Ratiboře na setkání v roce 2004



foto 14 – vítězové 2. Amvarakijských her na setkání v roce 2004

Výsledky přírodovědného průzkumu Prevezského poloostrova v letech 1992–2004

Oblast prevezského poloostrova v západním Řecku je z přírodovědného hlediska výjimečná. Jeho východní část vyběhající do Amvarakijského zálivu s osadami Agii Apostoli, Agia Triada, Agios Thomas a Neochori není naštěstí turisty vyhledávanou oblastí, a proto se zde stále ještě setkáváme s velmi pestrou druhovou skladbou živočichů

a rostlin v nenarušených ekosystémech.

Z dosavadních výsledků průzkumu je velmi pravděpodobné, že lokalita Agii Apostoli je osídlena již od pravěku.

Sídliště ze střední doby kamenné (před asi 40000 lety) se v té době rozkládalo na břehu sladkovodního jezera.

Mořským zálivem se jezero stalo před asi 10000 lety, kdy hladina Středozemního moře stoupla o 30 až 40 metrů.

Současný stav hladiny je stejný asi 2000 let.

text a foto: PaedDr. Marcela Kubačková,

RNDr. Milan Kubačka

e-mail: kubacka.natura@seznam.cz

www.natura-opava.org